

MAD & BOLIG

**LYS &
LAMPER**

**22 SIDER
EFTERÅRS
NYHEDER**

Indret med farver
INDIAN SUMMER

Vin & trøfler
FRA PIEMONTE

Familiemiddag
PÅ ITALIENSK

HELE VERDEN I ET HUS

Totaloplevelse
i Texasvilla

10 SIDER

kaffe og bønner

SÅDAN SMAGER DU KAFFE • NYE KOPPER • CAFÉGUIDE TIL WIEN



The background image shows a modern interior space. A large, multi-paned skylight is set into a concrete ceiling, allowing bright light to stream in. The walls are made of raw, grey concrete with visible circular holes. In the foreground, a dark wooden chair with a curved backrest sits at a dark wooden table. On the table, there is a large, shallow, dark wooden bowl. To the left, a wooden shelf holds several books and a stack of papers. To the right, a desk with a metal top and drawers is visible, with a container of pens and other office supplies on it. The overall aesthetic is minimalist and industrial.

Under en brændende sol
**VERDENS
FUSION**

Inspiration fra hele verden mødes i den moderne og afslappede indretning hos et kreativt par i Texas. Her er den stærke sol et vilkår og en kraft, der skal tæmmes for at skabe skønne rum og en paradisisk have.

VERDENS FUSION

Midt i det store betonrum, som arkitekten Mell Lawrence har skabt som parrets atelier, står en samling komfortable møbler, bl.a. Hans Wegners skalstol, som James holder meget af både at se på og at sidde i. »Den enkle, grå overflade i rummet samler interessen om det, der foregår på bordene og inde i ens hoved,« siger James og fremhæver bygningens kvalitet som et arnested for nye ideer.



Langs væggen i den store biblioteksstue er en række originale fotografier opstillet. Enkelte er af Robert Mapplethorpe, som for James var en af tidens allerbedste, når det drejer sig om at portrættere blomster og planter.

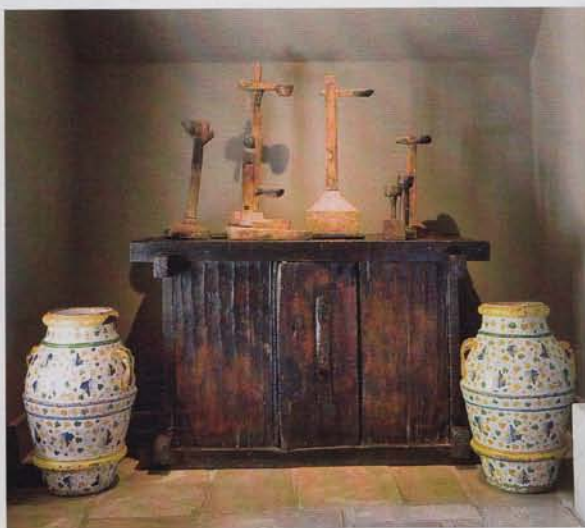


Overalt i huset og i atelieret står små bunker af grøver på sten, træ og andre materialer opstillet til inspiration, imens opgaver, der gør brug af materialerne, er i gang.



Igennem de seneste 24 år har hans firma 'Gardens' domineret i det sydøstlige USA, og hans livsstilsbutik, havedesign og plante-skole har været en slags kreativt vandhul for designinteresserede. I 2007 solgte James butikken, fordi internationale opgaver krævede mere og mere af hans tid, og i dag finder man ham lige så ofte i London, Dubai og Paris som hjemme i haven i Austin. Haven er forbløffende grøn. Det er februar, da vi besøger den, og allerede varmt i Texas. Himlen hvælver sig højt over den flade, udstrakte stat. James fortæller hele tiden, når han viser rundt i den enorme have. Han kender hver en plante ved navn og kender deres oprindelse og deres behov.

»Jeg slår mere ihjel, end jeg fremdriver,« hævder havearkitekten smilende og fortsætter: »Men jeg er jo en slags gartner, sådan skal det være. Man må eksperimentere, til man forstår sammenhængene.« ▶



I husets hall står en filippinsk kiste med et arrangement af indonesiske olielamper ovenpå. På gulvet flankerer to italienske krukker den store kiste.

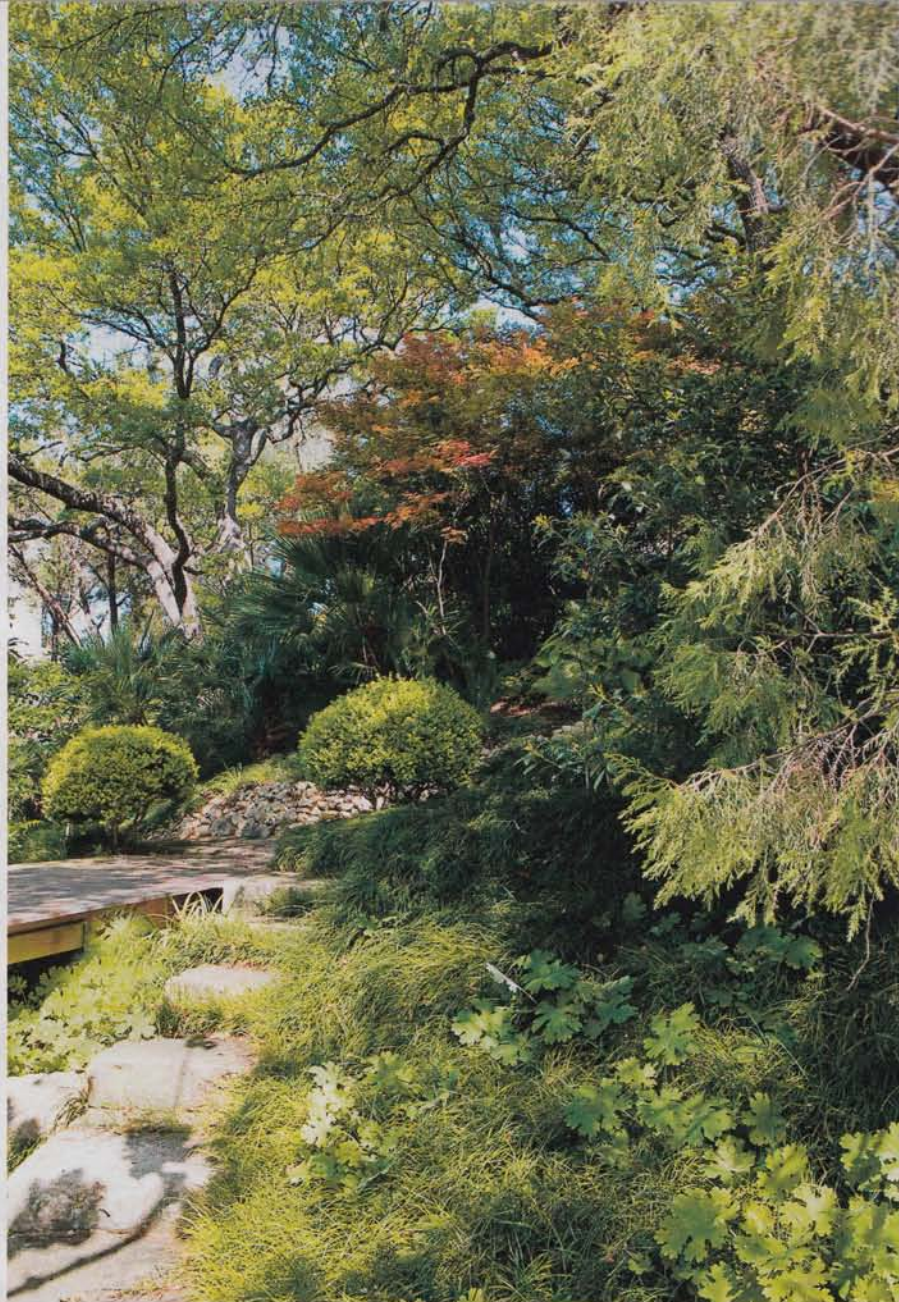
VERDENS FUSION

*Jeg mener, at planter, landskaber
og familier kan og skal gro sammen
for at kunne skabe et komplet hjem.*

James David



Et afsnit af haven, hvor en bro krydser en 'arroyo', som i vinterhalvåret afleder overskydende regnvand. Her er plantet til med japanske ahorntræer.



HJEM SOM LABORATORIUM

Huset og den omsluttende paradisiske have, som parret har bygget som en blanding af fransk landsted og texansk ranch-house, er igennem årene fusioneret til en organisk ramme omkring det kendte par i den texanske hovedstad. En enkelt ombygning er det blevet til, udført af en lokal arkitekt, som på husets uudnyttede førstesal indrettede det smukke soveværelse og en stor gavlterrace eller udestue. Den er dækket af tagets dybe udhæng og bliver brugt på de sjældne regnvejrsgage, hvor man ikke kan gå i haven.

»I mange år var det sådan, at vi købte ting til hjemmet og hjembragte planter til haven, og kun hvis de fungerede hos os, fandt de så vej til butikken. Jeg synes, man bør kende til både planter og møbler, før man anbefaler dem til andre,« siger James.

Resultatet af denne filosofi er en haveoplevelse af de helt usædvanlige. David har implementeret myriader af elementer i det vekslende terræn, terrasser og trapper af den lokale sandsten, pladser med små bygninger til ophold og pause, udstrakte damme, klassiske bassiner med sjældne koi-fisk, små pavilloner og afsnit med afsæt i traditioner fra nær og fjern. Her er således både en ornamenteret have i italiensk stil, et japansk inspireret afsnit, og ud fra husets nordøstlige side ligger en stilfuld, engelsk, formel have, anlagt med en udstrakt, geometrisk plæne og høje skulpturer.

THE AMERICAN WAY

Bag en ny, provokerende skulpturel bygning i haven, som er et nyetableret studio, ligger også en forrygende køkkenhave.

Tid, hårdt arbejde og en tydelig eventyrlyst har gjort hele hjemmet til en dybt personlig oplevelse.

Til trods for disse mange inspirationer er James hurtig til at understrege, at haven og huset er amerikansk.

»Dette var aldrig tænkt som en toscansk villa,« siger James og peger tilbage imod huset, som troner højt over haven og fra bagsiden er dækket fuldkommen af et espalier af Monterey-pæretræer.

»Visse steder minder det måske nok om Mexico, Nordafrika, Cypern, Norditalien, Spanien og Frankrig, men det foregøgler ikke at være nogen af de steder. Stedet her, huset, vores hjem, er i virkeligheden blot omsluttet af en have i Texas, hvor jeg har forsøgt at plante dele af verden udenom. Det er også denne tanke, jeg anvender over-

VERDENS FUSION



En enkel, smuk pejs pryder en væg i køkkenet. Den solide sandstensblok over pejsen er hugget på grunden.

Det store, højloftede køkkenrum er Garys domæne. Inspirationen er umiskendelig fransk, men design og materialer er amerikansk og udført lokalt.

alt i mit design. Jeg mener, at planter, landskaber og familier kan og skal gro sammen for at kunne skabe et komplet hjem.»

SILKEHØNS OG KOKKERIER

For Gary Peese, James' partner igennem næsten 40 år, er haven næsten synonym med køkkenet. Han nærer en intens kærlighed til madlavning og til frembringelsen af råvarer. Den omfangsrige køkkenhave, den pludrende hønsegård, befolket af utallige eksotiske hønsefugle fra hele verden, er naturligvis hans domæne ligesom det smukke, veldisponerede, men kompakte køkken, inspireret af den slags, man finder på et fransk landsted. Garys madlavning begynder i jorden, hvor han leger med fremdyrkning af lokale og fremmede urter og afgrøder. Han forlod i 1992 en indbringende stilling i bankverdenen for at hellige sig det kulinariske univers og har siden redigeret bunkevis af kogebøger og optrådt på utallige tv-shows. På første sal har han indrettet et charmerende bibliotek i et tidligere loftrum, og her planlægger han de berømte 'Sunday brunches', som afholdes i huset hver uge, og til hvilke man håber på, hele ugen, at blive inviteret. Specielt Garys Eggs Benedict, af æg fra silkehøns, skulle være en rejse værd! □